

〔1〕 下記の文章を読み、設問に答えなさい。

議院内閣制は、内閣が議会の信任に基づいて存立し、内閣は議会に対して連帯責任を負う制度である。議院内閣制の母国イギリスでは、(A) の 多数党の党首が首相に選ばれることになっており、内閣は(A) に対して連帯責任を負う。(A) が内閣の不信任を決議した場合は、内閣は 総辞職するか、(A) を(B) して国民に信を問うために(C) を実施する。また、イギリスの上院は世襲貴族・(D) 貴族・僧侶などで構成されており、定数は不定である。一方、下院は 小選挙区制の下、普通選挙によって646名選出され、任期は(E) 年である。

アメリカでは大統領制を採用しており、大統領は行政府の長であると同時に国家(F) である。大統領制は厳格な三権分立であるので、大統領は議会への出席権を持たない。そのため、それに代るものとして大統領には議会への(G) 送付権、 法律案に対する(H) などが与えられている。一方、連邦議会は、 上院・下院の二院から成り立っており、上院は各州2名の代表で構成され、議員の任期は(I) 年である。下院は各州より人口比例で選出された435名の議員で構成され、任期は(J) 年である。

問1 (A) ~ (J) の空欄に適切な語句・数字を入れなさい。ただし、(A) には、下院以外の語句を入れること。

問2 現在のイギリスの多数党と首相名を答えよ。

問3 下線部 について、イギリスで初めて総辞職した内閣を下記から選びなさい。

ア、アスキス イ、チャーチル ウ、ウォルポール

問4 下線部 に関連し、自己の政党に有利になるよう選挙区割りをすることを何というか答えよ。

問5 1911年、イギリスで下院が上院に優越する原則を定めた法律名

を答えよ。

問 6 イギリスの野党は、次の政権担当に備えているが、野党が組織している内閣を一般に何というか答えよ。

問 7 下線部 について、(H) が行使された場合、議会在法律を成立させるための要件を 30 字以内で説明しなさい。

問 8 下線部 について、上院が下院に優越する例を一つ答えよ。

問 9 2008 年 7 月に洞爺湖町でサミットが開催された。サミットに関する下記の質問に答えなさい。

(1) サミットの日本語訳を答えよ。

(2) サミットに関する下記のア～ウの説明文で、誤っているものを選びなさい。

ア、第一回サミットは、1975 年、不況克服と貿易摩擦解消のため、西側先進国首脳がランブイエに集まって協議した。

イ、現在、参加国はフランス・アメリカ・イギリス・ドイツ・日本・イタリア・カナダ・ロシアの 8 か国と国連代表として事務総長も参加している。

ウ、サミットは、フランス大統領ジスカルデスタンの提唱で始まった。

【 2 】下記の文章を読み、設問に答えなさい。

国会は 国権の最高機関 であり、国の 唯一の立法機関 であるので、その構成員である国会議員には、三つの特権が与えられている。そのなかの一つは、国会議員は院内での発言・討論・表決について、院外で責任を問われないという免責特権である。ただし、院内の(A)委員会により、(A)に付されることはある。(A)の種類としては、除名・登院停止・戒告・陳謝などがある。その他の特権として、不逮捕特権と歳費特権がある。

国会は衆議院・参議院の二院で構成されており、法律案・予算案などの

議案が成立するためには、両院で可決されることが必要である。可決の要件として、各議院の総議員の（ B ）以上の出席で議事を開き、出席議員の（ C ）の賛成のあることが必要である。しかし、参議院の可決がなくても法律・予算が成立することがある。つまり、衆議院が参議院に優越する場合がいくつかある。例えば、参議院が衆議院の可決した予算を受け取った後、国会休会中の期間を除いて（ D ）日以内に議決しないときは、衆議院の議決が国会の議決となる。このように、わが国の二院制は、参議院は権限において完全に対等ではなく、衆議院が参議院に優越するという二院制を採用している。

問 1 文中の（ A ）～（ D ）に適切な語句・数字を入れなさい。

問 2 国会議員の不逮捕特権に関し、正しいものを選びなさい。

ア、会期前に逮捕された議員は、必ず釈放しなければならない。

イ、会期中であっても、院外での現行犯の場合は逮捕される。

ウ、会期中は、院外での現行犯で逮捕される場合を除いて、逮捕されることはない。

問 3 下線部 に関する説明として、正しいものを選びなさい。

ア、国会は国民の意思が反映されているので、他の国家機関より上位にあり、他の機関に対して指揮命令することができる。

イ、国会は主権者である国民に次いで高い地位にある。

ウ、内閣総理大臣は国会で指名されるので、内閣は国会に従属している。

問 4 下線部 の憲法上の例外を一つ答えよ。

問 5 下線部 の除名の要件を 30 字以内で説明しなさい。

問 6 下線部 に関連し、誤っているものを選びなさい。

ア、憲法改正において、衆議院が優越することはなく、両院は対等である。

イ、参議院が、衆議院の可決した法律案を受け取った後、国会休会中の期間を除いて60日以内に議決しないときは、衆議院は、参議院がその法律案を否決したものとみなさなければならない。

ウ、条約締結承認の衆議院の優越については、予算と異なるところがある。

エ、予算について、参議院が衆議院と異なった議決をしたときは、必ず両院協議会を開かなければならない。

問7 下線部 のような予算の成立を何というか答えよ。

【3】下記の文章の(A)～(D)に適切な語句を入れ、設問に答えなさい。

国家は裁判により国民の権利や自由を保障し、法秩序を維持する。この作用を司法という。裁判を公正で民主的に行うためには、裁判が裁判所のみで行われるとともに、他の一切の政治権力から干渉や圧迫を受けないで独立して行われることが必要である。憲法第76条では、すべて司法権は 最高裁判所および法律で定めるところにより設置する(A)裁判所に属すること、特別裁判所は設置できないことなどが定められている。

また、裁判の公正を保つためには、裁判官の身分も保障されていなければならない。裁判官が罷免されるのは、(B)の故障のため職務を執ることができないと裁判で決定されたときと 国会議員で組織される(C)裁判所の裁判による場合、そして、最高裁判所の裁判官については、それら以外に(D)により罷免される場合がある。

また、裁判の公正を担保するためには、国民の監視が重要な役割を果たすことから、裁判は公開を原則とし、誰でも裁判を傍聴することができる。裁判の傍聴は、国民の司法参加のひとつと考えられるが、2004年には、より積極的な国民の司法参加の形態として、裁判員制度の導入が決まった。その他、国民の司法参加として、刑事事件の不起訴処分について不服の場合、国民から選出された(E)に審査請求できる制度も存在している。

問1 下線部 に関連し、1891年に起こった事件で、内閣が大審院の裁判に干渉した事件名を答えよ。

問 2 下線部 に関し、最高裁判所の長官以外の裁判官を任命する機関はどこか答えよ。

問 3 下線部 に関し、明治憲法下で設置されていた特別裁判所を一つ答えよ。

問 4 下線部 に関し、この裁判所へ裁判官の罷免を求める国会議員で組織される委員会名を答えよ。

問 5 裁判の公開の原則に関し、正しいものを選びなさい。

ア、判決は公開法廷で行うことが原則であり、これに例外はない。

イ、政治犯罪の対審は非公開にできるが、判決は公開法廷で行わなければならない。

ウ、公の秩序又は善良の風俗を害するおそれのある事件については対審・判決とも非公開にできる。

問 6 2009年度に実施されることになっている裁判員制度について誤っているものを選びなさい。

ア、裁判員の選任資格は、日本国民で年齢20歳以上の者である。

イ、裁判員の参加する裁判の構成は、通常は裁判官3名と裁判員6名の計9名である。

ウ、裁判員制度の対象となる重大な事件とは、死刑に該当する罪の事件だけである。

エ、裁判員と裁判官の権限は対等であり、合議で有罪・無罪の判決及び量刑を行う。

【4】 下記の文章の(A)～(D)に適切な語句を語群から選び記号で答えなさい。また、設問にも答えなさい。

近代初期の資本主義社会では、失業・疾病・老齢・貧困などの生活不安の解決は個人の責任であり、国家が責任を持つべきではないと考えられていた。しかし、資本主義経済の発展につれて、貧富の差はますます拡大す

るようになり、19世紀後半から資本主義国では、貧困の原因を排除する政策をうち出すようになった。社会保障制度は、1880年代のドイツにおいて、社会保険の形で実施された。宰相（ A ）は、富国強兵と社会主義運動鎮圧の政策的配慮から、疾病・老齢などに対する社会保険制度をあいっいで実施した。彼の政策は（ B ）の政策と呼ばれた。

アメリカでは、世界恐慌後、ローズヴェルト大統領のとき、ニューディール政策の一環として、老齢年金・失業保険を中心とする（ C ）が制定された。

イギリスでは、1942年、チャーチル政権下で（ D ）報告が出され、この報告に基づいて「ゆりかごから墓場まで」という一生涯にわたる社会保障制度が整っていくことになる。

日本で社会保障制度が整備されたのは、第二次世界大戦後である。日本の社会保障制度は、 社会保険・公的扶助・社会福祉・公衆衛生の四つの柱から成り立っている。社会保険は、疾病・老齢・失業などの事由が発生したとき、一定の基準に基づく給付を行う制度である。この社会保険には、医療・雇用・労災・年金・介護保険の5種類があり、国民は、あらかじめ保険料を支払っておくことが給付の条件とされる。 公的扶助とは、生活に困窮し生活が困難である者は、国から8種類の扶助を受けることができる制度である。 社会福祉とは、社会的弱者の人々に対して、必要な施設を作ったりサービスを提供することにより、彼らの自立を支援する活動である。公衆衛生とは、保健所が行う疾病予防が中心である。

語 群

ア、社会福祉法	イ、社会保障法	ウ、メッテルニヒ
エ、ビスマルク	オ、ベヴァリッジ	カ、アメとムチ
キ、エリザベス	ク、フィラデルフィア	ケ、救貧

問 1 下線部 に関し、下記の質問に答えなさい。

- ア、昨年4月、老人保健制度が廃止され、75歳以上が対象となる医療保険が新設され話題となった。それは何という制度か答えよ。
- イ、1985年の法改正により、すべての国民が加入することが義務

づけられ、すべての国民に年金を支給し、それに厚生年金・共済年金などの報酬比例部分を上積みする一本化した制度を何というか答えよ。

問 2 下線部 に関し、生活困窮者に対してなされる社会保障の最低基準を英語で何というか答えよ。

問 3 下線部 に関し、高齢者や障害者が社会生活を営むうえでの物理的・精神的障壁をなくしていこうとする社会を何というか答えよ。

問 4 日本の年金保険の財源調達方式を何というか。

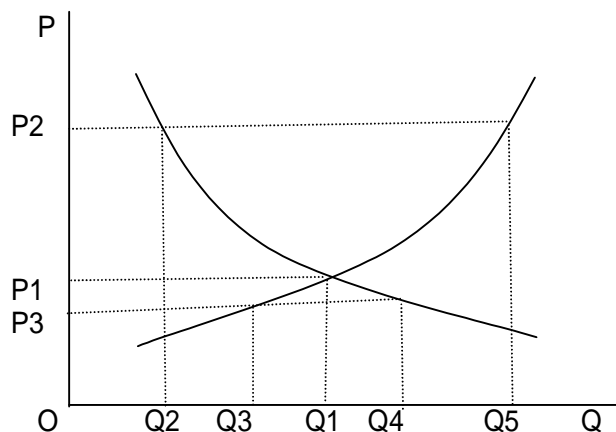
問 5 文中の介護保険の保険料は何歳以上の国民が支払うことになっているか。

【 5 】 下記の文章を読み、設問に答えなさい。

資本主義経済のもとで、生産者も消費者も多数存在し、それぞれが価格に影響を及ぼすことのできない (A) 市場のもとでは、生産者も消費者も価格の動向によって、供給量や消費量を決定する。それでは、どのようにそれらは決定されるのであろうか。下記の需要・供給曲線のグラフを使って考えてみよう。

価格が均衡価格 P 1 から P 2 に上昇した時は、消費者は買い控えするため、(B) の (C) 過剰が生じ、価格は下落し、均衡価格に近づいていく。他方、価格が P 1 から P 3 に下降した時は、生産者は供給量を減らすので、(D) の (E) 不足が生じ、価格は上昇し、均衡価格に近づいていく。このように需要と供給のバランスにより価格は決定されると同時に、価格の変動によって需要と供給が調整されていくのである。これを価格の (F) という。

ところで、いま技術の進歩によって生産性が高まった場合、価格は (G) し、取引量は (H) する。また、所得の向上によって需要の拡大が生ずると、(I) 曲線は (J) にシフトし、(K) 曲線が変化しなければ、価格は (L) する。



縦軸は価格 横軸は数量を表す

- 問 1 文中の (A) と (F) にあてはまる語句を答えよ。
- 問 2 文中の (B) (C) (D) (E) (G) (H) (I) (J) (K) (L) に下記の語群から適当なものを選び、記号で答えよ。
(同じものを何回使用してもよい。)

語 群

ア、Q 1 - Q 3	イ、Q 2 - Q 3	ウ、Q 1 - Q 4
エ、Q 3 - Q 4	オ、Q 2 - Q 5	カ、供給
ク、上昇	ケ、下落	コ、増加
サ、減少	シ、右	ス、左

- 問 3 文中の (F) のことをアダム・スミスは何と呼んだか答えよ。
- 問 4 下線部 に関連し、生産者のなかで重要な役割を果たすのは会社である。会社に関する下記の質問に答えなさい。
ア、2006年、新会社法が施行されたが、これにより設立ができなくなった会社は何か答えよ。
イ、株式会社の最高意志決定機関は何という機関か答えよ。
ウ、最近、様々な商品の偽装問題が後を絶たない。これに対して、法令遵守ということばがよく使われるが、これを英語で何というか答えよ。
- 問 5 下線部 に関連し、個人の消費行動が、企業の宣伝・広告・時代の流行を受けることをアメリカの経済学者ガルブレイスは何と表現したか。